

# ROUTER TurnLock™ BasePlate/BushingSet™

**MILESCRAFT**  
Always the Better Idea.®

## (GB) BASE PLATE & BUSHING SET Model 1251

TurnLock Router Base fits most popular routers. Bushings twist into place, no tools needed. Includes two centering pins to fit either imperial or metric router colllets.

**SAFETY WARNING:** Wear eye protection and dust mask.

Install and Center Base Plate:

- 1 Remove existing base.
- 2 Align Base Plate with screw holes. Loosely fasten.
- 3 Install centering pin.
- 4 Insert bushing to center on centering pin.
- 5 Tighten screws. Remove bushing and centering pin.

## (D) BASE PLATE & BUSHING SET Modell 1251

Die Oberfräsgrundplatte Turn-Lock passt zu den meisten beliebten Oberfräsen. Die Buchsen können problemlos angebracht werden; es sind keine Werkzeuge erforderlich. Einschließlich zweier Zentrierstifte für Oberfräseinsätze entweder im britischen oder im metrischen Maßsystem.

**Sicherheitshinweis:** Setzen Sie eine Schutzbrille und eine Staubschutzmaske auf.

INSTALLATION UND ZENTRIERUNG DER GRUNDPLATTE

- 1 Entfernen Sie die bisherige Grundplatte.
- 2 Richten Sie die Grundplatte auf die Bohrungen aus. Ziehen Sie sie leicht fest.
- 3 Installieren Sie den Zentrierstift.
- 4 Setzen Sie die Buchse zentriert auf den Zentrierstift.
- 5 Ziehen Sie die Schrauben fest. Entfernen Sie die Buchse und den Zentrierstift.

Service D / CH / A  
Baier-Werkzeuge  
T: 07231-984182 / Email: info@baier-tool.de

## (F) BASE PLATE & BUSHING SET Modèle 1251

La base Turn-Lock est compatible avec la plupart des toupies présentes sur le marché. Les douilles se mettent en place par un simple mouvement rotatif, pas besoin d'outils. Comprend deux goupilles de centrage pour collets de toupie du système de mesure métrique ou anglo-saxon.

**Avertissement de sécurité :** Porter des lunettes de sécurité et un masque anti-poussière.

INSTALLER ET CENTRER LA PLAQUE DE BASE

- 1 Retirer la base existante.
- 2 Aligner la plaque de base avec les trous de vis. Visser sans serrer à fond.
- 3 Installer la goupille de centrage.
- 4 Insérer la douille à centrer dans la goupille de centrage.
- 5 Serrer les vis. Retirer la douille et la goupille de centrage.

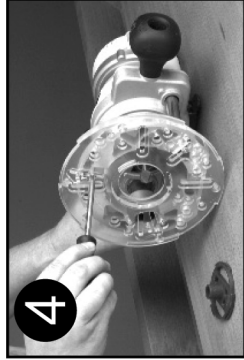
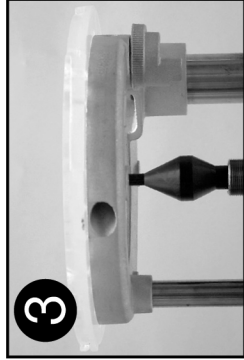
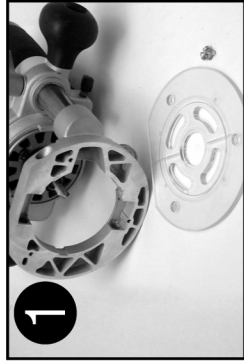
## (NL) BASE PLATE & BUSHING SET Model 1251

De voetplaat met Turn-lock-systeem past op de meeste bovenfrezen. De geleidebussen kunnen zonder gereedschap worden vastgedraaid. Er zijn twee centreerpinnen meegeleverd die passen op ashulsen volgens het metrische of Engelse maatstelsel.

**Veiligheidswaarschuwing:** Draag oogbescherming en een stofmasker.

VOETPLAAT INSTALLEREN EN CENTREREN

- 1 Verwijder de oude voetplaat.
- 2 Houd de voetplaat uitgelijnd met de schroefgaten. Zet de plaat losjes vast.
- 3 Installeer de centreerpinnen.
- 4 Schuif daar de geleidebus op om op de centreerpinnen te centreren.
- 5 Draai de schroeven vast. Verwijder de geleidebus en de centreerpinnen.



## (S) BASE PLATE & BUSHING SET 1251-modellen

Fräsbotenplattan Turn-Lock passar de vanligaste fräsarna. Hylsorna vrids fast helt utan verktyg. Två centreringsstift ingår som passar både metrisk och tumchuckar.

**VARNING!** Använd skyddsglasögon och andningsmask.

MONTERA OCH CENTRERA BOTTENPLATTAN

- 1 Ta bort den befintliga bottenplattan.
- 2 Passa in bottenplattan mot skruvhålen. Dra åt något.
- 3 Montera centreringsstiftet.
- 4 Montera hylsan på centreringsstiftet.
- 5 Dra åt skruvarna. Ta bort hylsan och centreringsstiftet.

## (N) BASE PLATE & BUSHING SET Modell 1251

Turn-Lock voetplaat voor overfrees passer til de fleste overfreeser. Hylsene dreies på plass. Det er ikke nødvendig å bruke verktyg. Inneholder to sentreringsstifter som passer til spennhylser med enten britiske eller metriske mål.

**Sikkerhetsvarsel:** Bruk vernebriller og støvmaske.

MONTERE OG MIDTSTILLE FOTPLATE

- 1 Fjern eksisterende fotplate.
- 2 Juster fotplaten etter skru hullene. Trekk skruene lett til.
- 3 Sett inn sentreringsstift.
- 4 Sett inn hylsen i midten i forhold til sentreringsstiften.
- 5 Trekk til skruene. Fjern hylse og sentreringsstift.

# ROUTER TurnLock™ BasePlate/BushingSet™

**MILESCRAFT®**  
Always the Better Idea.

## (FI) BASE PLATE & BUSHING SET Malli 1251

TurnLock-pohjalevy sopii useimpiin tavallisiin jyrsinkoneisiin. Holkit kiinnitetään kiertämällä, eikä työkaluja tarvita. Settiin kuuluu kaksi kohdistustappia, jotka sopivat joko brittiläiseen tai SI-järjestelmän mukaiseen jyrsimen hylsyyn.

*Varoitus: Käytä silmä- ja hengityssuojusta.*

### POHJALEVYN ASENTAMINEN JA KESKITTÄMINEN

- 1 Irrota entinen pohja.
- 2 Aseta pohjalevy kohdakkain ruuvireikien kanssa. Kiinnitä höllästi.
- 3 Aseta kohdistustappi paikalleen.
- 4 Aseta holkki kohdistustapin keskelle.
- 5 Kiristä ruuvit. Irrota holkki ja kohdistustappi.

## (DK) BASE PLATE & BUSHING SET Modell 1251

Turn-Lock Router Base passer til de fleste populære fræsere. Bøsningen drejes på plads uden brug af værktøj. Indeholder to centreringståle, der passer til enten britiske eller metriske spændepatroner til fræsere.

*Sikkerhedsadvarsel: Vi anbefaler brug af beskyttelsesbriller og støvmaske.*

### INSTALLATION OG CENTRERING AF BASISPLADE

- 1 Fjern eksisterende plade.
- 2 Placer basisplade på linje med skruerhuller. Fæstspænd uden at stramme.
- 3 Installer centreringståle.
- 4 Placer bøsning midt på centreringståle.
- 5 Fæstspænd skruer. Fjern bøsning og centreringståle.

## (E) BASE PLATE & BUSHING SET Modelo 1251

La placa de base TurnLock ajusta perfectamente en las principales marcas de ranuradora. Los manguitos se enroscan en su posición sin necesidad de utilizar ninguna herramienta. Incluye dos pasadores de centrado para poder ajustarla al collarín de las ranuradoras de medida inglesa o métrica.

*Advertencia de seguridad: use protección ocular y mascarilla contra el polvo.*

### CÓMO MONTAR Y CENTRAR LA PLACA DE BASE

- 1 Quite la base existente.
- 2 Alinee la placa de base con los agujeros de los tornillos. Sujétela sin apretarla.
- 3 Instale el pasador de centrado.
- 4 Inserte el manguito centrándolo sobre el pasador.
- 5 Apriete los tornillos. Retire el manguito y el pasador de centrado.

## (I) BASE PLATE & BUSHING SET Modello 1251

La base per fresatrice verticale Turn-lock è adatta per le fresatrici più diffuse. Le boccole ruotano in posizione senza necessità di attrezzi. Include due perni di centraggio adatti all'utilizzo di bussole per fresatrici anglosassoni e metriche.

*Avvertenza sulla sicurezza: indossare occhiali protettivi e maschere antipolvere.*

### INSTALLAZIONE E CENTRAGGIO DELLA PIASTRA DI BASE

- 1 Rimuovere la base esistente.
- 2 Allineare la piastra di base con i fori delle viti. Serrare leggermente.
- 3 Installare il perno di centraggio.
- 4 Inserire la boccolla da centrare sul perno di centraggio.
- 5 Serrare le viti. Rimuovere la boccolla e il perno di centraggio.

## (P) BASE PLATE & BUSHING SET Modelo 1251

A base de fresagem TurnLock adapta-se à maior parte das fresadoras mais utilizadas. As buchas são facilmente conectadas sem necessidade de ferramentas. Inclui dois pinos de centragem para a utilização de pinças de aperto de medidas métricas e imperiais.

*Advertência de segurança: Utilize proteção ocular e máscara contra poeiras.*

### INSTALAÇÃO E ALINHAMENTO DA PLACA DE BASE

- 1 Retire a base existente.
- 2 Alinhe a placa de base com os orifícios e aponte os parafusos.
- 3 Instale o pino de centragem.
- 4 Centre a bucha no pino de centragem.
- 5 Aperte os parafusos. Retire a bucha e o pino de centragem.

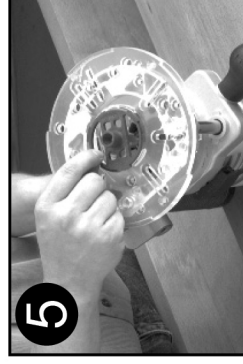
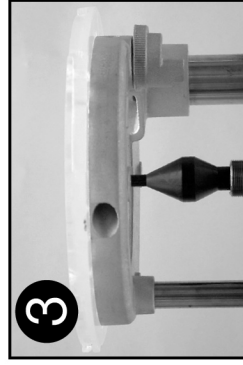
## (GR) BASE PLATE & BUSHING SET Μοντέλο 1251

Η βίση router Turn-Lock μπορεί να τοποθετηθεί στους περισσότερους τύπους router. Οι υποδοχές σφραγίζονται στη θέση τους και δεν είναι απαραίτητη η χρήση εργαλείων. Περιλαμβάνει δύο πόντες που ταιριάζουν σε διάταξη σφραγίσις router για μετρικό σύστημα ή μίλ.




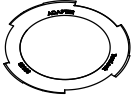



*Προειδοποίηση ασφαλείας: Γυιάει προστασίας και προστασία με φίλτρο σκόνης.*

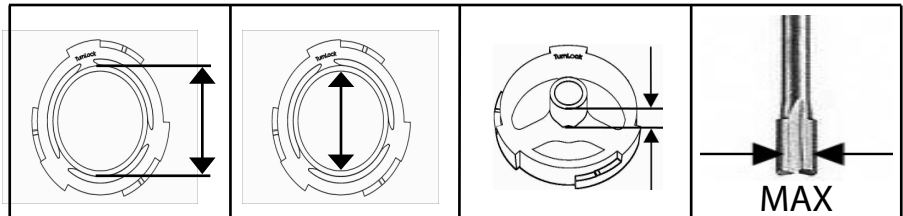
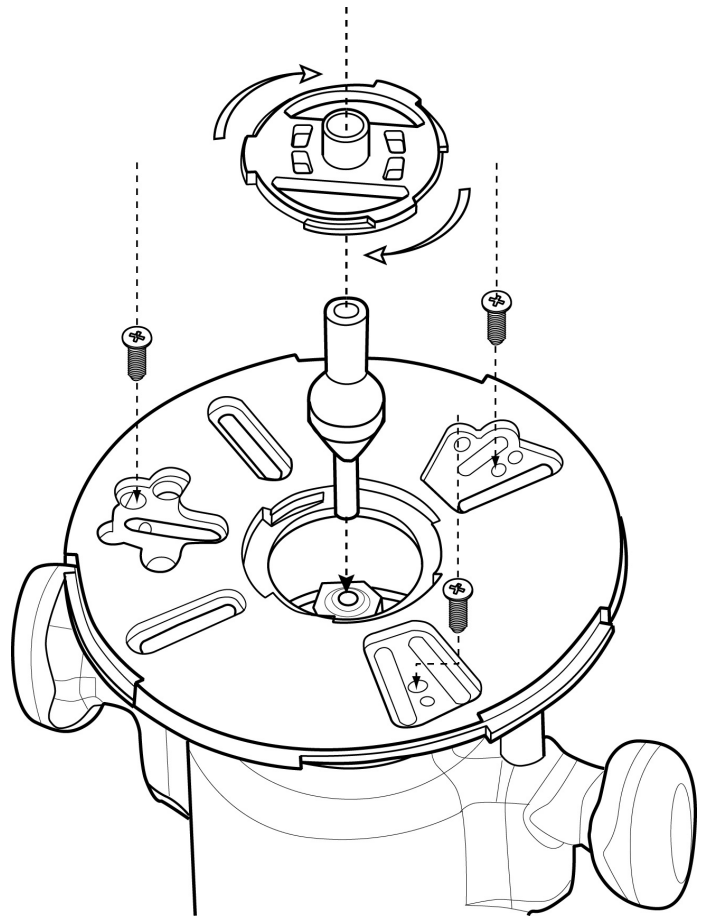
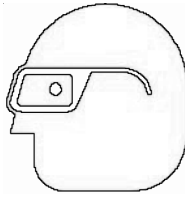
### ΤΟΠΟΘΕΤΗΣΗ ΚΑΙ ΣΤΟΙΧΙΣΗ ΣΤΟ ΚΕΝΤΡΟ ΤΗΣ ΠΛΑΚΑΣ ΒΑΣΗΣ

- 1 Αφαιρέστε την υπάρχουσα πλάκα βίσης.
- 2 Ευθυγραμμίστε τη βίση με τις οπές για τις βίδες. Σφίξτε την χάρσά.
- 3 Τοποθετήστε την πόντα.
- 4 Τοποθετήστε την υποδοχή ώστε το κέντρο της να στοιχίζεται με την πόντα.
- 5 Σφίξτε τις βίδες. Αφαιρέστε την υποδοχή και την πόντα.



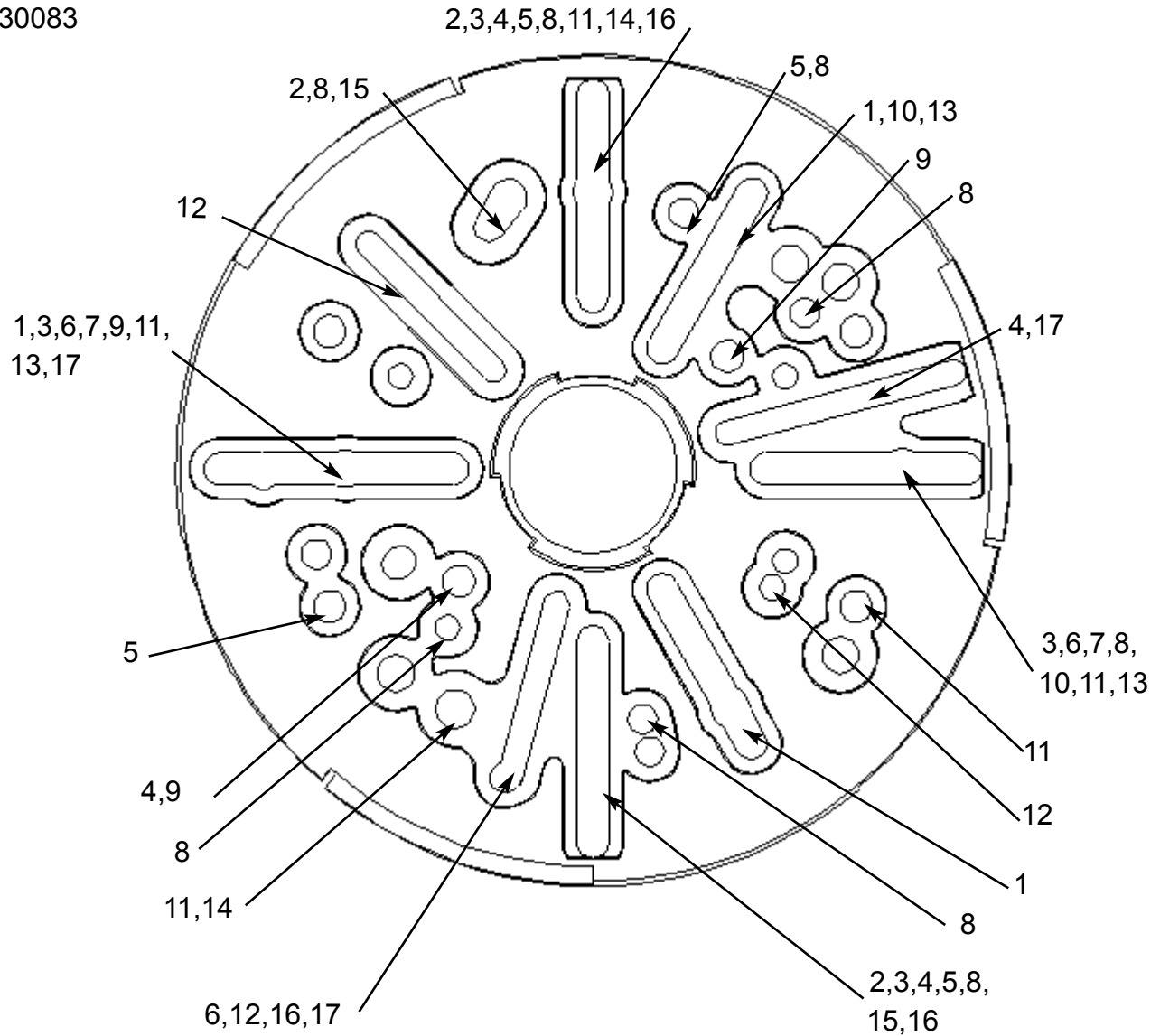
# 1251

	1	30083
	1	30133
	1	30018
	1	30153
	3	40001
	3	40003
	3	40005



	1	30137	11 mm 13/32"	8.1 mm 5/16"	5 mm 3/16"	6.3 mm 1/4"
	1	30139	11.11 mm 7/16"	8.2 mm 11/32"	5 mm 3/16"	6.3 mm 1/4"
	1	30141	13 mm 1/2"	10.1 mm 13/32"	4.9 mm 3/16"	8 mm 5/16"
	1	30157	15.9 mm 5/8"	14 mm 9/16"	5 mm 3/16"	12 mm 15/32"
	1	30145	17 mm 11/16"	14.3 mm 9/16"	5.1 mm 3/16"	12.7 mm 1/2"
	1	30135	20 mm 25/32"	16 mm 5/8"	4.9 mm 3/16"	14.3 mm 9/16"
	1	30147	24 mm 15/16"	21.1 mm 27/32"	5.1 mm 3/16"	19.1 mm 3/4"
	1	30149	30 mm 1 3/16"	27 mm 1 1/16"	5.1 mm 3/16"	25.4 mm 1"
	1	30151	40 mm 1 9/16"	36 mm 1 7/16"	5.1 mm 3/16"	35 mm 1 3/8"

# 30083



1	Skil Freud Bosch	1835U, 1875U, 1825 FT2000E 1617, 1613EVS
2	DeWalt Trend	DW621, DW613 T5, T9
3	Hitachi Makita	TR12 3612C, 3606
4	Ryobi	R600, RE600
5	Trend	T3
6	KingCraft	KBF1050E
7	Einhell MeisterCraft Hanseatic	BOF850E, 1050E MOF850 MIR-KA2-8
8	Festool	900, 1000, 1010, 1400, 1010EBQ, 1400EBQ
9	Bosch	600W, POF600ACE
10	Metabo	OFE738
11	MacAllister	MAC1250R

12	B&D	KW850E
13	B&D	KW780E
14	CMT DeWalt Fein ELU	1850W DW625 FT-1800 177
15	Festool	OF2000EF
16	Axminster	AW127R
17	B&D	RP400