

[Making Your Own Letter Stencils]

- 1 First, open your preferred word processing software.
- 2 Choose the font style that you would like to rout into your work piece. (If you cannot find a font that you like, there are many free fonts also available on the internet).
- 3 In your chosen font, type what you would like to rout into your work piece.
- 4 Select everything, including the spaces, and underline them using your word processor's underline function. (This will be the means of keeping the letters spaced correctly in later steps.)
- 5 Next, select everything again and enlarge the font to twice the size of what you would like to rout. (600 pt. font is usually a good starting point if you're trying to fill the page.)
- 6 You should now have at least a few pages of letters. Double check all the pages and make sure that none of the letters are being cut off by the page width/height. If they are being cut off, you may want to resize your font to be slightly smaller. If multiple letters are on a page, this is ok, as long as you don't get stacking.
- 7 Print all letters.

[Comment fabriquer vos propres pochoirs de lettre]

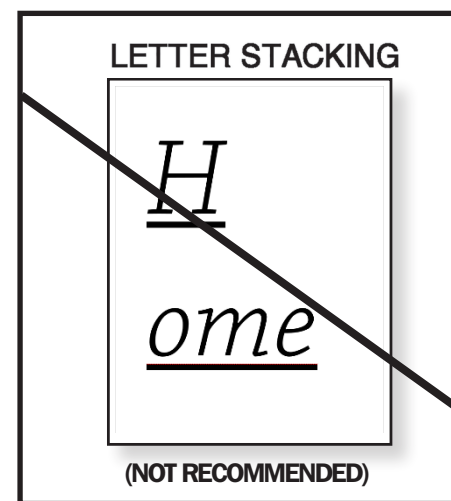
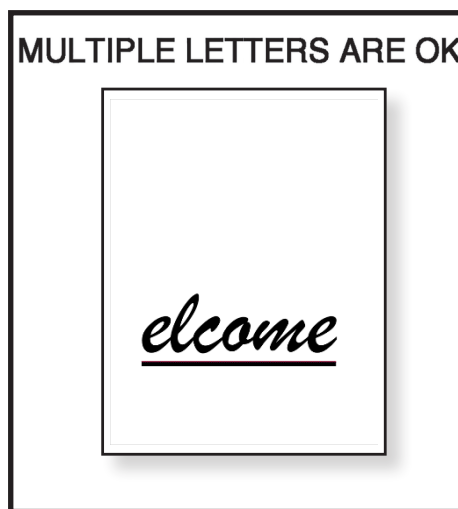
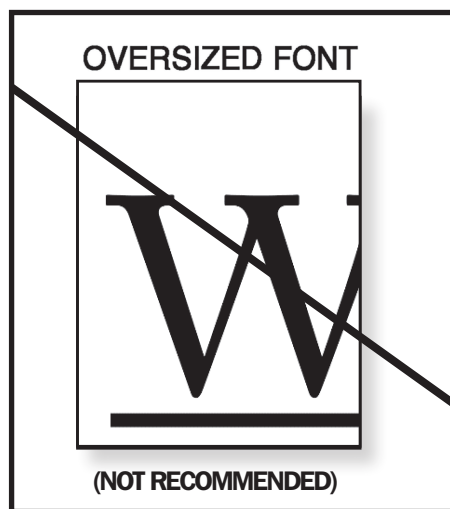
- 1 Lancez d'abord votre logiciel de traitement de textes préféré.
- 2 Choisissez le style de fonte que vous souhaitez reproduire dans votre pièce à travailler. (Si vous ne trouvez pas de fonte qui vous plaise, de nombreuses fontes gratuites sont aussi disponibles sur Internet).
- 3 Dans la fonte choisie, tapez ce que vous souhaitez reproduire dans votre pièce à travailler.
- 4 Sélectionnez tout, y compris les espaces et soulignez-les à l'aide de la fonction de soulignage de votre logiciel de traitement de textes. (Cela vous permettra de maintenir les lettres correctement espacées dans les étapes suivantes).
- 5 Après cela, sélectionnez tout de nouveau et agrandissez la fonte jusqu'à deux fois la taille de ce que vous souhaitez reproduire (une fonte de 600 pt. est généralement un bon point de départ si vous désirez remplir la page).
- 6 Vous devriez désormais avoir au moins quelques pages de lettres. Revérifiez toutes les pages et assurez-vous qu'aucune lettre ne soit coupée par la largeur/hauteur de la page. Si elles sont coupées, réduisez légèrement la taille de votre fonte. Si plusieurs lettres apparaissent sur une page, ce n'est pas un problème, à condition qu'elles ne soient pas empilées.
- 7 Imprimez toutes les lettres.

[Fabricar sus propias Plantillas de Letras]

- 1 Primero, abra su software de procesamiento de texto preferido.
- 2 Elija el estilo de fuente que desee trazar en su pieza de trabajo. (Si no puede encontrar una fuente que le guste, existen muchas disponibles en internet).
3. Con su estilo de fuente elegido, escriba lo que desee trazar en su pieza de trabajo.
- 3 Con su estilo de fuente elegido, escriba lo que desee trazar en su pieza de trabajo.
- 4 Seleccione todo, incluyendo los espacios, y subráyelo utilizando la función de subrayado de su procesador de texto. (Así podrá mantener las letras espaciadas correctamente en los pasos siguientes).
- 5 A continuación, vuelva a seleccionar todo y agrande la fuente al doble del tamaño que desee trazar. (Una fuente de 600 pt. suele ser un buen punto de partida si desea llenar la página).
- 6 Ahora debe tener al menos unas cuantas páginas de letras. Revise todas las páginas y asegúrese de que ninguna de las letras haya quedado cortada por el ancho/altura de la página. Si quedaron cortadas, configure nuevamente el tamaño de su fuente par que queden un poco más pequeñas. Si hay más de una letra en una página, no hay problema, siempre y cuando no queden apiladas.
- 7 Imprima todas las letras.

[Erstellen von Eigenen Schablonen]

- 1 Öffnen Sie Ihre bevorzugte Textverarbeitungssoftware.
- 2 Wählen Sie die Schrift aus, die Sie für ihr Werkstück benutzen möchten. (Falls Sie keine geeignete Schrift finden so stehen Ihnen im Internet viele kostenlose Schriften zur Verfügung)
- 3 Nach Auswahl der Schrift geben Sie den Text ein, den Sie in Ihr Werkstück einfräsen wollen.
- 4 Markieren Sie den gesamten Text, einschliesslich der Leerzeichen, und unterstreichen ihn mit der Unterstreichfunktion. (So bleiben die Abstände zwischen den Buchstaben auch korrekt)
- 5 Jetzt alles wieder markieren und die Schrift so weit vergrößern, bis sie der doppelten Größe der gewünschten Fräsung entspricht. (Ein guter Start ist eine Größe von 600pt. um eine Seite zu füllen)
- 6 Erstellen Sie soviele Schablonen wie nötig. Prüfen, ob auch keine Buchstaben in Höhe oder Breite getrennt wurden. Falls doch, verkleinern Sie die Schriftgröße. Sollten Sie mehrere Buchstaben auf einer Seite haben, so ist das in Ordnung, solange diese nicht übereinander stehen.
- 7 Drucken Sie die Buchstaben aus.



[Using Your Own Letter Stencils]

- 1 Prepare your work piece and PantographPRO for routing.
- 2 Put the first page into the stencil holder and align the work piece to the desired starting point.
- 3 Secure the work piece and rout the first letter.
- 4 Turn off the router.
- 5 Align the stylus next to the right side of the underline that is underneath the letter.
- 6 Mark a line as close to where the bit is hitting the work piece as possible.
- 7 Replace the letter stencil with the next letter.
- 8 Unsecure the work piece. Align the stylus next to the left side of the underline.
- 9 While keeping the stylus aligned in its position, realign the work piece so that the router bit rests on the of the mark you made earlier.
- 10 Secure the work piece.
- 11 Rout the letter.
- 12 Repeat for each letter you will rout.

[Comment utiliser vos propres pochoirs de lettre]

- 1 Préparez votre pièce à travailler et PantographPRO pour la reproduction.
- 2 Placez la première page dans le porte-pochoir et alignez la pièce à travailler avec le point de départ désiré.
- 3 Fixez la pièce à travailler et reproduisez la première lettre.
- 4 Éteignez la fraiseuse.
- 5 Alineez le stylet à côté du côté droit du caractère de soulignage qui se trouve sous la lettre.
- 6 Marquez une ligne aussi près que possible du lieu où la mèche heurte la pièce à travailler.
- 7 Remplacez le pochoir à lettre avec la lettre suivante.
- 8 Détachez la pièce à travailler. Alineez le stylet à côté du côté gauche du caractère de soulignage.
- 9 Tout en maintenant le stylet aligné sur sa position, réalignez la pièce à travailler de manière à ce que la mèche de la fraiseuse repose sur la marque faite précédemment.
- 10 Fixez la pièce à travailler.
- 11 Reproduisez la lettre.
- 12 Répétez le processus pour chaque lettre que vous désirez reproduire.

[Utilizar sus propias Plantillas de Letras]

- 1 Prepare su pieza de trabajo y su PantographPRO para el trazado.
- 2 Coloque la primera página en el sujetador de plantillas y alinee la pieza de trabajo hasta el punto de inicio que desee.
- 3 Asegure la pieza de trabajo y trace la primera letra.
- 4 Apague la fresadora.
- 5 Alinee el punzón junto al lado derecho del subrayado que está debajo de la letra.
- 6 Marque una línea lo más cerca posible del lugar en que la fresa está tocando la pieza de trabajo.
- 7 Reemplace la plantilla de letras con la siguiente.
- 8 Afloje la pieza de trabajo. Alinee el punzón junto al lado izquierdo del subrayado.
- 9 Mientras mantiene el punzón alineado en su lugar, vuelva a alinear la pieza de trabajo, de modo que la fresa quede sobre la marca que hizo anteriormente.
- 10 Asegure la pieza de trabajo.
- 11 Trace la letra.
- 12 Repita para cada letra que desee trazar.

[Benutzen der Eigenen Schablonen.]

- 1 Bereiten Sie den PantographPRO für das Fräsen vor.
- 2 Stecken Sie die erste Seite in die Klarsichthülle und bringen Sie das Werkstück in die gewünschte Startposition.
- 3 Fixieren Sie das Werkstück und fräsen Sie den ersten Buchstaben.
- 4 Schalten Sie die Fräse aus.
- 5 Setzen Sie den Taststift direkt rechts neben die Unterstrichlinie.
- 6 Markieren Sie die Position Ihres Fräasers auf dem Werkstück.
- 7 Legen Sie die nächste Schablone in die Klarsichthülle ein.
- 8 Lösen Sie das Werkstück.
- 9 Positionieren Sie den Taststift links neben die Unterstrichlinie. Verschieben Sie das Werkstück soweit nach links bis der Fräser über der Markierung auf dem Brett steht.
- 10 Fixieren Sie das Werkstück.
- 11 Fräsen Sie den Buchstaben.
- 12 Wiederholen Sie diese Schritte für jeden Buchstaben.

